

خبرنامه داخلی شرکت ساری پویا

سال هشتم / پاییز و زمستان ۱۳۹۹ / شماره ۲۵

- آغاز سخن
- بخش فنی
- پروژه ها
- محصولات
- شرکت نورافشان
- خدمات پس از فروش
- گلستان سعدی
- فرزندان همکاران

چیلرهای جذبی

چیلرهای تراکمی

برج های خنک کننده

مینی چیلرهای اسکال خانگی

اسپلیت های کانالی

هواساز

فن کویل

محصول جدید





علاوه بر مشکلات و موانعی که همکاران طی سالهای گذشته با آن دست و پنجه نرم میکردند در سال ۹۹ پدیده بیماری کرونا به همراه گرانی و تورم بیش از انتظار، موجبات تحمل سختی ها و وحشت فراوانی را نیز برای همه مردم ایران و جهان فراهم آورد؛ شرکت ساری پویا به منظور مقابله با این همه گیری کرونا تلاش نمود با تدوین راهکارهای مناسب و رصد نمودن روزانه و سلامت حدوداً ۴۸۵ نفری ساری پویا و خانواده آنها توانست به طور منطقی و آگاهانه تصمیمات مناسبی را در راستای جلوگیری و ممانعت از گسترش این بیماری جهانی در مجموعه به عمل آورد.

اما متأسفانه در خصوص تورم و گرانی که بیش از بیماری موجب رنج و درد سر و تحمل کمبودهای زندگی روزانه به همکاران گردید، شرکت اگرچه سعی نموده مطابق عرف همه ساله به موقع نسبت به پرداخت حقوق و مزایای جاری ماهانه اقدام نماید. اما در این شرایط دشوار گرفتن کار و سپس تامین مصالح و مواد اولیه با قیمت بسیار گران و ناخوشایندتر اینکه نقد نمودن مطالبات از بابت فروش محصولات واقعاً دشواری و سختی های فراوان را به مدیران و برنامه ریزان شرکت تحمیل نموده و موجبات نگرانی بیشتر از کرونا را سبب شده است.

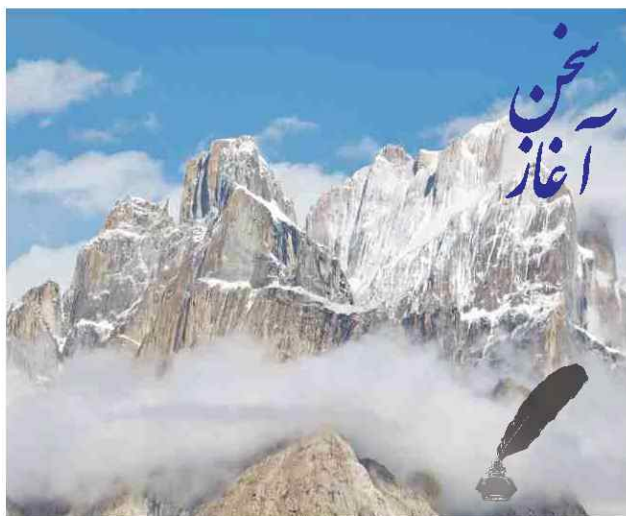
در حالی که سال های قبل نیز موانع و موارد اگرچه وجود داشته است اما در سال ۹۹ بسیار دشوارتر گردید.

این گونه به نظر می رسد فرهنگ رایج بده بستان به بده بستان تغییر کرده باشد که موجب صرف هزینه های زیادی برای وصول مطالبات برای ادامه چرخه شرکت شده است.

شاید نگران کننده ترین موضوعی که کسب و کار را تهدید میکند همین تورم لجام گسیخته می باشد. اقتصاد و قوانین آن را نمیتواند دستوری تغییر داد و نه میشود از آثار آن جلوگیری نمود. طبقات آن زنجیره وار به همه رگ و ریشه و احاد جامعه اثر میگذارد، مصالح و قیمت محصول گران میشود، خریدار مجبور به تامین پول بیشتری است و تامین پول بیشتر در بهترین حالت موجب زحمت و تلاش بیشتر فرد و اثر بر سلامتی جسم و روان خانواده میگردد.

در شرایطی که کار و تلاش برای پول بیشتر فراهم نشود یا نباشد فرد در مسیرهای غیر عادی، غیر اخلاقی گام برخواهد داشت، دزدی، رشوه و ... و صدها آثار سوء دیگر گریبان گیر جامعه و مردم خواهد شد.

لذا برنامه ریزی شرکت برای مهار این معضل که خارج از توان و اراده شرکت می باشد، خوشبختانه تصمیم گیران و مدیران شرکت با توجه به سابقه بیش از ۳۰ سال دارای تجربیات کافی برای عبور از این بحران ها را دارند اما شاید غیرممکن یا بسیار دشوار باشد.



تابستان گذشته (۱۳۹۹) اگرچه گرفتاری ها و سختی های خارج از اراده شرکت کم نبودند اما با تلاش و زحمات همکاران در همه واحدها: تولید، فنی مهندسی، برق و کنترل، خدمات پس از فروش، تدارکات، اداری مالی با موفقیت سپری کردیم و جا دارد همین جا از فرد فرد عزیزانی که در این راه همراه بودند صمیمانه قدردانی و تشکر نمایم.

گسترده کاری تمام استان های ایران را شامل میشد و مخاطبین و مشتریان شرکت نیز همه زمینه ها را شامل میشدند، (بیمارستان ها، مسکونی ها، اداری-تجاری، صنعتی، پتروشیمی و بسیاری از کاربرهای جامعه).

نام محصولات ساری پویا و شناخت کیفیت، قیمت، خدمات و رزومه طولانی و درخشان آن گویای این است که به همت عزیزان و همکاران سختی های ناشی از تحریم ها، کمبودها، گرانی ها و سنگ اندازهای متنوع و ترس و وحشت نامیوم تازه وارد، کرونا راهی را که ساری پویا و خانواده ساری پویا در حال پیمودن آن بودند را اگرچه کند نمود ولی نتوانست متوقف کند.

خبرنامه ی پاییز و زمستان ۹۹ نیز به دلایل وجود مشکلات ذکر شده قادر نشدیم به طور مرتب و منظم جداگانه تقدیم همکاران و عزیزان ساری پویا نمائیم. لذا شماره اخیر که تقدیم حضور میشود مطالب جهت خبرنامه پاییز و زمستان ۹۹ جمع آوری و به چاپ میرسد.

طبق معمول همه سالها فصل پاییز و زمستان علاوه بر تولید محصولات در کارخانجات این شرکت، بررسی مشکلات و مسائل به وجود آمده طی تابستان سال ۹۹ نیز مورد ارزیابی قرار گرفته و اقدامات پیشگیرانه و اصلاحی و آموزشی نیز صورت پذیرفت. البته این موارد با سعی و تلاش همکاران مجرب ما برنامه ریزی شده با پیگیری های حضوری و تلفنی و مکاتباتی با مشتریان و خریداران انجام پذیرفته است.

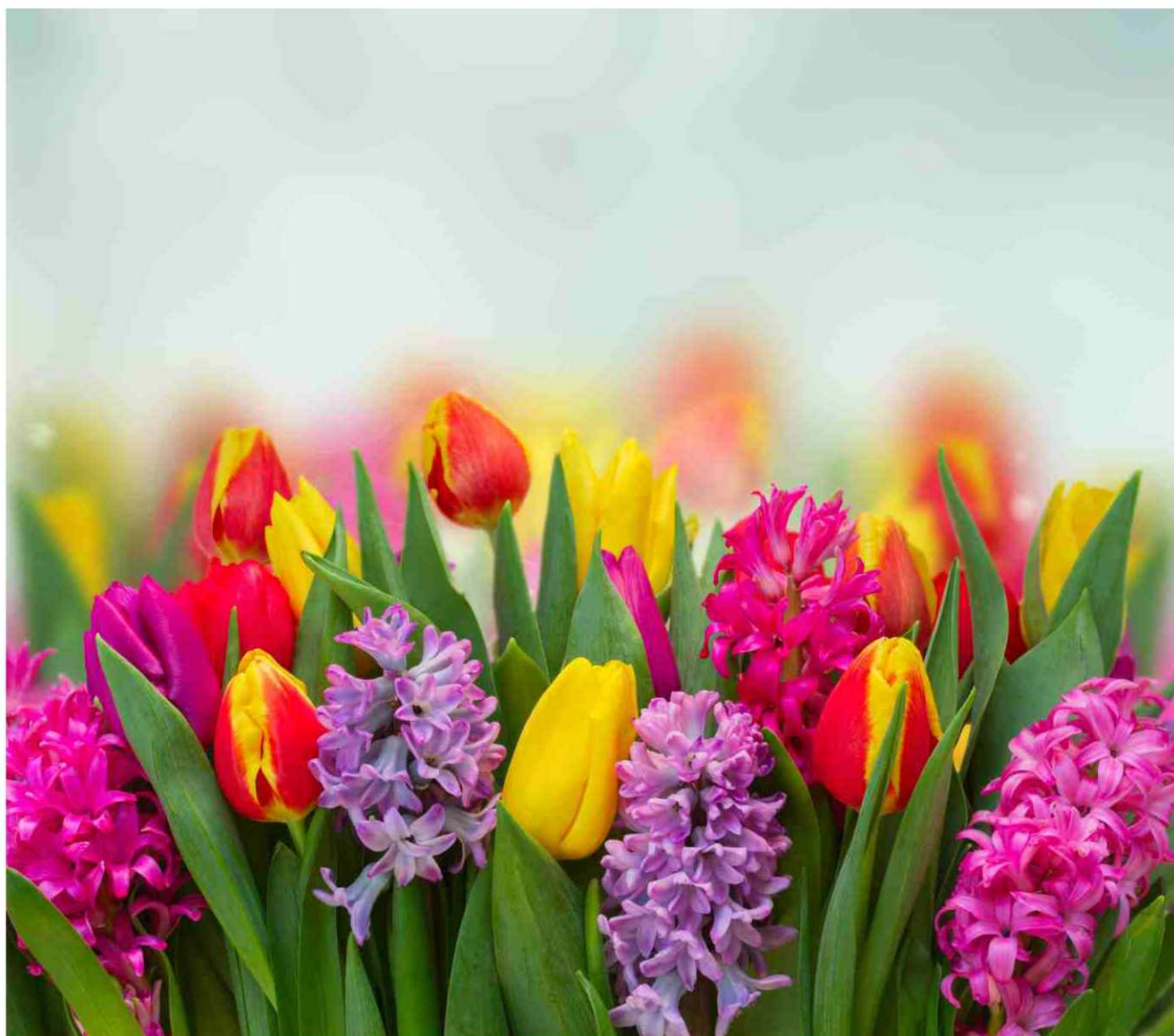


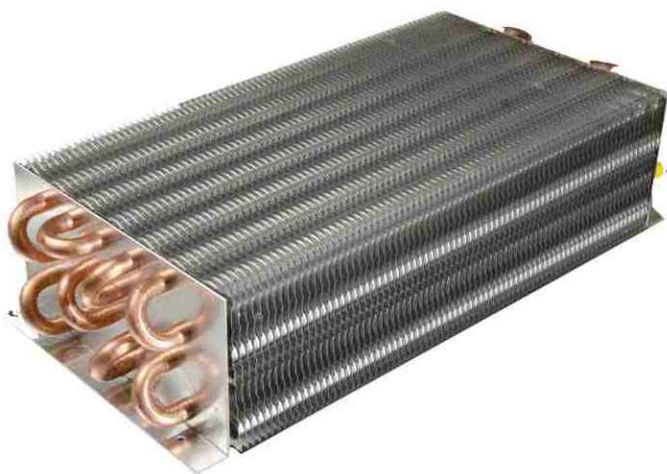
امید است در شرایط دشوار، گشایش هایی در سطوح مختلف جامعه و تصمیمات مسئولین مربوطه در کشور به وجود آید تا مهار این فشارهای اقتصادی که علت و علل آن یقیناً برای اداره کنندگان و تصمیم گیران محترم مملکت مشخص است، ممکن گردد.

جا دارد پایان فصل زمستان که مصادف با بهار و عید نوروز نیز می باشد پیشاپیش سال نو را به همه همکاران ارجمند تبریک عرض نمایم و آرزو میکنم سالی سرشار از سلامتی و دلخوشی و موفقیت برای همکاران عزیز و خانواده محترم آنها در پیش باشد.

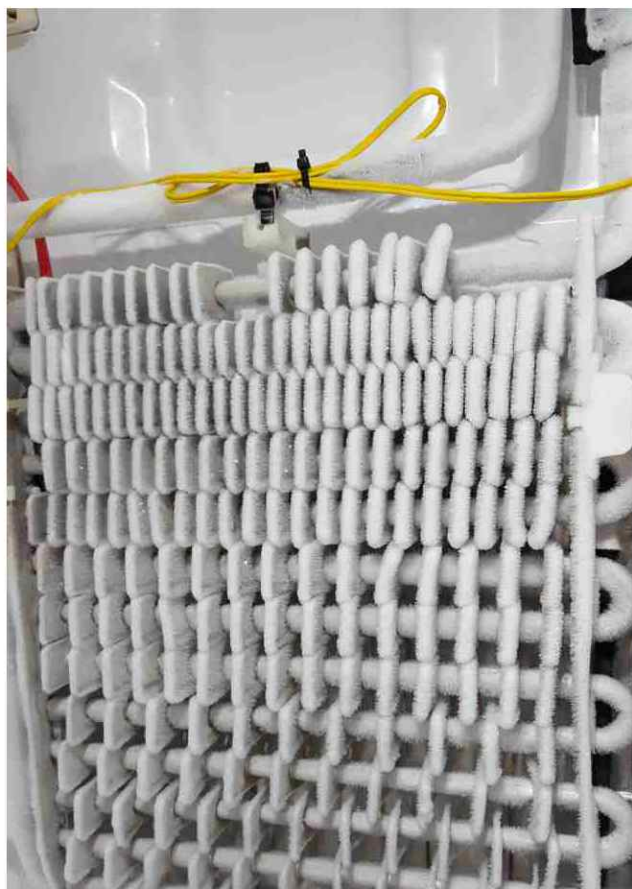
* ارادتمند شما ه. سرخابی

در بعضی اظهار نظرها پیشنهاد میشود شرکت برای ترمیم این هزینه های ناشی از تورم ضرائبی را به قیمت محصول اعمال نماید. اما واقعیت این است که این روش موجب گران شدن قیمت محصول و کاهش مشتری در صحنه رقابت بازار ایجاد میشود. اما نظر به تامین کمک هزینه جهت کاهش بار مالی همکاران از محل افزایش بهره وری به گونه ای که درصد هزینه های تمام شده کاهش یابد، تنها راه منطقی به نظر میرسد که شرکت مصمم است در این راستا بررسی های لازم را به عمل آورد و به صورت نمونه در یکی از واحدهای شرکت اجرا نماید یعنی اینکه قیمت از محل دستمزد تغییر نکند اما بهره وری و کاهش ضایعات منابع مورد نیاز را برای ترمیم حقوق فراهم نماید.





یخ زدگی اوپراتور



یخ زدگی اوپراتور یکی از مسائل جدی و مهمی است که در بسیاری از پروژه ها، باعث ایجاد خسارت سنگین به چیلر می شود. همانطور که می دانیم در چیلر، آب در اوپراتور در گردش است و این آب توسط تبخیر مایع میرد، خنک می شود و به اصلاح پرودت تولید می کند (گرما را جذب می کند) حال اگر گرمای آب (سیال عامل) از حدی پایین تر بیاید، فرایند انجماد رخ داده و یخ می زند. این یخ زدگی می تواند آسیب های جدی به چیلر وارد نماید زیرا آب در حین یخ زدن افزایش حجم داده و مخصوصاً در اوپراتورهای فلودد که آب در درون لوله های قرار دارد، انبساط آب حین یخ زدن میتواند موجب ترکیدگی لوله های اوپراتور شود ترکیدگی لوله های اوپراتور منجر به از بین رفتن سطوح انتقال حرارت شده و نیز باعث نفوذ آب مدار چیلد به سیکل میرد می شود. در نتیجه گاز و روغن موجود در چیلر باید تخلیه شوند. همچنین ورود آب به کمپرسور می تواند منجر به سوختن الکترو موتور و آسیب جدی به کمپرسور شود. لذا توجه به این موضوع از موارد ضروری است و حتماً بهره بردار چیلر باید به آن توجه ویژه ای داشته باشد.



جهت ایجاد امنیت بیشتر می توان ۲ عدد فلوسوییچ روی خط آب چیلر نصب نمود.

از دیگر عواملی که منجر به یخ زدن اواپراتور می شود، آب باقیمانده در اواپراتور بعد از خاموش شدن دستگاه در فصل سرما می باشد. لذا توصیه می شود در پایان فصل بهره برداری از چیلر حتماً آب موجود در اواپراتور تخلیه شود.

معمولاً در قسمت پایین واترپاکس شیر تخلیه تعبیه می شود که بتوان بدینوسیله آن آب موجود در اواپراتور را تخلیه نمود تا در زمستان منجر به یخ زدن و ترکیدگی لوله نشود.

همچنین یکی دیگر از راهکارهای که بعضاً مورد استفاده قرار می گیرد و استفاده از هیتر کمربندی دور اواپراتور است. از آنجاییکه باید دائماً برق مورد نیاز هیتر وصل باشد این روش چندان توصیه نمی شود و قابل اعتماد نمی باشد.

عوامل یخ زدگی اواپراتور

چندین عامل می توانند موجب ترکیدگی لوله های اواپراتور شوند. یکی از عواملی که منجر به این مساله می شود این است که چیلر در دمای زیر صفر کار کند (دمای آب خروجی از چیلر زیر صفر باشد) این مورد در کاربردهای تهویه مطبوع کمتر اتفاق می افتد. در بعضی کاربردهای خاص که دمای آب پایین (حدود صفر و پایین تر) نیاز دارند. همیشه خطر یخ زدن آب اواپراتور وجود دارد و برای جلوگیری از این مشکل معمولاً مقدار اتیلن گلیکول به سیستم اضافه می کنند که این امر از یخ زدگی آب چیلر جلوگیری کند.

یکی دیگر از عواملی که می تواند منجر به یخ زدگی اواپراتور شود کار نکردن فلوسوییچ است. اگر گردش آب برقرار نباشد و فلوسوییچ عمل نکند، باعث می شود آب اواپراتور یخ بزند.





برخی از پروژه های شرکت ساری پویا



بیمارستان فوق تخصصی طب کودکان



بیمارستان فوق تخصصی رازی بیرجند



بیمارستان طالقانی ولنجک



بیمارستان شهید هاشمی نژاد



بیمارستان شریعتی



بیمارستان سینا مشهد



بیمارستان روانپزشکی نیایش



بیمارستان شهید رجایی



بیمارستان دنا



بیمارستان حشمتیه سبزوار



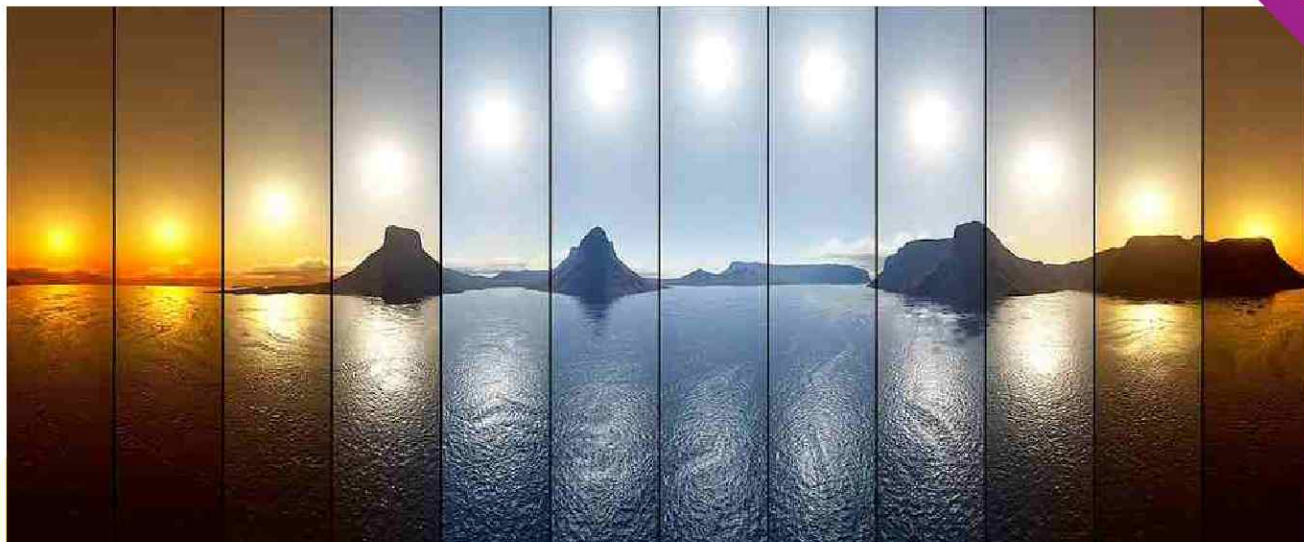
بیمارستان شهدای گمنام یاسوج

SARI PUYA



- ← SSE چیلر جذبی یک مرحله ای بخار
- ← SDE چیلر جذبی دو مرحله ای بخار
- ← SDF/FS چیلر هیتر جذبی شعله مستقیم فلش (۲ فصلی)
- ← SDF چیلر جذبی شعله مستقیم
- ← SSC چیلر تراکمی اسکرو
- ← SLC چیلر تراکمی اسکرال
- ← SPC برج خنک کننده
- ← SDS اسپلایت های کانالی
- ← SAHU هوا ساز
- ← محصول جدید ، فن کوویل





تاثیر نور بر انسان

موقعیت جغرافیایی:

افراد ساکن در عرض های جغرافیایی شمال کره زمین نسبت به این اختلال مستعد ترند.

علائم:

افسردگی، خستگی، افزایش وزن، تحریک پذیری، سستی و تبلی، نیاز بیشتر به خواب، احساس شادی کمتر، افزایش اشتها (اصوص نسبت به کربوهیدرات ها)، تمایل کمتر برای شرکت در فعالیت های اجتماعی اختلال در تطبیق دادن خود با زندگی در اثر تغییرات فوق.

درمان:

با طولانی کردن روز به طور مصنوعی با روش های مختلف یا نوردرمانی، یکی از روش های موثر در درمان این اختلال می باشد.

برای روزهای ابری و همچنین طولانی روز در شب های پاییز و زمستان می توان از نورهای مصنوعی استفاده کرد، بهترین گزینه منبع نور مصنوعی استفاده از چراغ و لامپ های LED می باشد، پنل و لامپ های LED علاوه بر اینکه سالم ترین منبع نوری هستند انرژی و توان کمتر و همچنین طول عمر بیشتری نسبت به منابع نوری (مانند لامپ های کم مصرف، فلوروسنت ها، لامپ های رشته ای) دارند.

عباس جمشیدی

در روزهای تاریک و ابری، مغز سروتونین کمتری تولید می کند و این ماده مسئول ایجاد حس امنیت ماست و در نتیجه احساس های منفی در ذهن ها غالب می شود. از طرفی نور روز باعث ترشح سروتونین شده و حس خوشحالی و توانایی به ما القاء می کند. به طور ساده در روزهای آفتابی حس مثبت اندیشی بیشتری داریم و بر همه کار توانا هستیم.

اختلال عاطفی فصلی چیست؟ (با نام اختصاری SAD)

افسردگی زمستانی یا افسردگی تابستانی نوعی افسردگی تلقی می شود که در آن فردی که اکثر اوقات سال از شرایط روحی نرمال برخوردار است در زمستان و یا تابستان دچار عوارض اختلال افسردگی می شود.

این اختلال برای اولین بار به طور رسمی توسط نورمن روزنتهال و همکارانش در موسسه ملی بهداشت روان ایالات متحده آمریکا توصیف شد.

دلایل:

نور کمتر خورشید در فصل پاییز و زمستان باعث می شود تا مغز سروتونین کمتری تولید کند سروتونین ماده شیمیایی است که به مغز مربوط می شود و حالات و احساسات انسان را کنترل و تنظیم می کند.

افسردگی فصلی معمولاً از دوران جوانی شروع می شود و در بین زنان نسبت به مردان شایع تر است.



خدمات پس از فروش

ضمن عرض سلام و آرزوی سلامتی روز افزون برای هموطنان و مشتریان گرامی، یادآور میشویم روزهایی را سپری میکنیم که بسیاری از مردم به علل مختلف همانند رعایت پروتکل های بهداشتی و یا حفظ سلامت خود و خانواده شان حتی از منزل نیز خارج نمیشوند و فعالیت های روزمره خورد را متوقف کرده اند، در این بین هستند افرادی که بنا به تعهدشان نسبت به شغل و وظیفه انسانی خود با فداکاری و چشم پوشی از خطراتی که ایشان و خانواده شان را تهدید میکند، در صفوف مختلف مبارزه با بیماری کووید-۱۹ مشغول به کار و فعالیت میباشند که در خط مقدم آنها پزشکان و کادر محترم درمانی قرار دارند لذا جا دارد تشکر ویژه ای از کادر محترم درمان کشور که در این روزها جانانه و با خلوص نیت و با نهایت فداکاری در مبارزه با این بیماری منحوس مشغول به خدمت میباشند، داشته باشیم.

در این بین کسانی هم هستند که با توجه به شغل خود با اینکه خطرات بالایی را به جان میخرند اما خدمتشان آنچنان که که بایسته است به چشم نمی آید. همانند پرسنل محترم و زحمتکش تاسیسات بیمارستان ها و مجموعه های درمانی که با حضور خود در گوشه گوشه کشور و تمام مراکز درمانی درگیر بیماری کرونا، از جان مایه میگذارند تا بیماران و کادر درمانی در آسایش بتوانند به امور خود بپردازند و با توجه به اینکه در بسیاری از پروژه های بیمارستانی کشور علی الخصوص مراکز درمانی درگیر مستقیم با بیماری کرونا، سیستم های تهویه مطبوع شرکت ساری پویا تهیه و نصب شده است، واحد خدمات پس از فروش این شرکت نیز به سهم خود بدون توقف و به صورت شبانه روزی در حال ارائه خدمات به مشتریان محترم خود میباشد.





حکیمی پسران را پند همی داد که جانان پدر، هنر آموزید که ملک و دولت دنیا اعتماد را نشاید و سیم و زر در سفر بر محل خطر است یا دزد به یک بار ببرد یا خواجه به تفاریق بخورد اما هنر چشمه زاینده است و دولت پاینده وگر هنرمند از دولت بیفتد غم نباشد که هنر در نفس خود دولت است هر کجا که رود قدر بیند و در صدر نشیند و بی هنر لقمه چیند و سختی بیند.

گانی را هزار دینار خسارت افتاد. پسر را گفت: باید که این سخن با هیچ کس در میان نتهی. گفت: ای پدر فرمان تو راست، نگویم ولیکن خواهم مرا بر فایده این مطلع گردانی که مصلحت در نهان داشتن چیست؟ گفت: تا مصیبت دو نشود: یکی نقصان مایه و دیگر شماتت همسایه.



مگوی انده خویش با دشمنان که <لا حول> گویند شادی کنان





النا عزتی
کلاس پنجم

خبرنامه شرکت ساری پویا آمادگی دارد عکس فرزندان ممتاز همکاران را در اندازه ۳×۴ در خبرنامه چاپ نماید و همچنین مایل هستیم که نوشته های فرزندان همکاران ساری پویا (بصورت متن علمی، شعر، فکاهی و غیره) در این بخش چاپ شود .
از علاقه مندان تقاضا می شود متن های فرزندان خود را به ایمیل خبرنامه bultan@saripuya.com ارسال و یا به شماره : ۸۸۷۱۵۲۵۰ فکس نمایند .

به نام خداوند پیروانه ها  **الناعزتی** 

Year: _____ Month: _____ Date: _____ NOTE BOOK

خانه ی ما در کیهان ، کهکشان راه شیری است .
مانند شهری با چراغ های روشن در شب است . راه شیری ،
کهکشان مارپیچی شکل و چرخانی است که ۱۰۰ هزار
سال نوری پهنا دارد . اما فضا است آن فقط ۲ هزار
سال نوری است . (راه شیری)
راه شیری هم مانند هر چیز دیگری در فضا ، به دور خود
می چرخد ، این امر سبب پراکندگی ستارگان به حالت
مارپیچی بزرگ می شود . (گرداب کیهانی)
مرکز راه شیری ، که بیش از ۲۵ هزار سال نوری از
ما فاصله دارد ، با بخش های دیگر کهکشان بسیار
متفاوت است . مرکز راه شیری برآمدگی میله ای شکلی از
ستارگان پیر زرد و قهوه ای و مقدار کمی گاز است .

منتظر پیشنهادات و انتقادهای شما هستیم

تهران - خیابان استاد مطهری - خیابان میرزای شیرازی

کوچه عرفان - پلاک ۱۶ - واحد ۱۵

تلفن: ۸۸۷۱۵۲۵۱ - ۸۸۷۱۲۴۹۱

فاکس: ۸۸۷۱۵۲۵۰

www.saripuya.com bultan@saripuya.com



مدرن ترین خط تولید اسپلیت (VRF) در ایران

تهیه و تنظیم: نایریکا داناپور